

En bygd i förändring



*En krönika om
Långsele storkommun
1952 - 1970*



Sollefteå kommun

En bygd i förändring

Källa: Kommunalnämndens och kommunfullmäktiges protokoll. Arkivet ordnades och förtecknades under åren 2005 - 2007. Protokollen finns tillgängliga i sin helhet på Sollefteå kommunarkiv.

Bildurvalet är hämtat från Bilddatabas Sollefteå (www.svar.ra.se)

Omslagsbild: Köpmangatan i Långsele

Layout: Tommy Lidgren

Författare: Carina Alm



Förtroendevalda under perioden

Kommunfullmäktiges ordförande

1950 - 1956	Alfred Olsson
1957 - 1958	Edvard Olsson
1959 - 1968	Gustav Landin
1969 - 1970	Torsten Andersson

Kommunalnämndens ordförande

1950 - 1957	Edvard Olsson
1958 - 1970	Gustav Fagerström

VAD HÄNDER I LÅNGSELE NYBILDADE KOMMUN PERIODEN 1952-1970?

Centrala beslut hade funnits sedan en tid tillbaka om att landets minsta landskommuner skulle läggas samman och bilda *storkommuner* eller *nybildade kommuner*. Graninge och Långsele gamla kommuner slås därför samman och bildar **Långsele nybildade kommun** 1952, och finns som sådan fram till och med 1970 då Sollefteå kommun bildas.

Under tidsperioden utförs utbyggnad av vatten och avloppsnet i stora delar av kommunen. En särskild vattenverksstyrelse finns men det är Kommunalnämnden (Kn) som beviljar bidrag. En stor del av Kn:s ärenden består i ansökningar från fastighetsägare om att få ansluta sig till kommunens VA-nät. Många andra ärenden har också anknytning till den omfattande utbyggnaden av VA-nätet.

Ett ganska stort antal bostäder för pensionärer byggs också under perioden både i Graninge och Långsele. Byggnadskommittéer utses och består oftast av Kn:s ledamöter. Efter att bostäderna står klara så är det Kn som har det övergripande ansvaret.



Ledinge skola

Sysselsättningsfrågorna engagerar de förtroendevalda i hög grad. En Industrinämnd och en Företagsnämnd bildas. Mark och lokaler för industrier både förvärvas och säljs under perioden. Försvarets fabriksverk, Hjäлта kraftverk och Graningeverken sysselsätter många och är viktiga samarbetspartners för Kommunalnämnden i Långsele nybildade kommun.

Exempel på större byggprojekt under perioden 1952 - 1970

- Ny Brandstation
- Nytt Ålderdomshem. Gamla ålderdomshemmet finns i Nordsjö.

- Lekplatser anordnas
- Pensionärshem byggs i Graningebruk, Hamre och Österforse
- Ombyggnad av Graninge ålderdomshem
- Stor tillbyggnad av centralskolan
- Reparation av Ledinge och Viks skolor
- Bostad och mottagning för veterinär anordnas
- Forse barnbespisning byggs
- Erstads herrgård förvärvas och byggs om till kommunalkontor som invigs 1954

Idrotts- och föreningslivet är intensivt i Långsele. En Idrotts- och fritidsnämnd bildas och en idrottsanläggning vid Faxängen byggs. LAIF hyr och anordnar dans vid Kjell Hanssons loge. ABF och Medborgarskolan sköter "barnomsorgen". LION:s club bildas i slutet av 60-talet.

Återkommande ärenden i Kn under perioden: Mark och fastighetsförvärv, VA-ärenden, bidrag till föreningar, lån till egnahem, förbättringslån, familjebostadsbidrag, nöjesskatt, hundskatt, kommunala fondmedel, bidrag till vägar, ytterbelysning samt utskänkingsärenden.

Organisation och verksamheter.

Förutom de obligatoriska myndigheterna (skolstyrelse, socialnämnd etc.) är verksamheterna organiserade på följande vis:

- Polisdistrikt tillsammans med Resele
- Ett gemensamt distrikt för arkitekten med övriga kommuner
- Lönenämnd bildas
- Pensionsnämnd finns
- Investeringskommitté bildas
- Industrinämnd bildas
- Företagsnämnd bildas
- Vattenverksstyrelse finns
- Hemhjälpnämnd finns, utreds 1954
- Civilförsvarsnämnd och Brandstyrelse finns
- Biblioteksstyrelse och musiknämnd finns

Många av ovanstående nämnder och styrelser har tyvärr stora luckor i sina arkiv och blir därmed bristfälligt dokumenterade. Hela arkivet är oordnat och illa skött när det tas om hand för att ordnas och förtecknas. Arkivet har dessutom vid två tillfällen varit utsatt för höggradig fuktskada.

Exempel på beslut i kommunalnämnd och kommunfullmäktige under perioden 1952-1955

Kommunalnämnden sammanträder 62 gånger under perioden, och behandlar sammanlagt 1.573 ärenden, vilka i många fall är av viktig natur.

Fastighetsförvärv under perioden:

Långele Herrgård, Inägojorden av Gustav Östmans hemman, markområden och tomter av Gustav Näslund, John Tjälldén, Erland Sundberg, Dea Broqvist och Leonard Eriksson, gårdsfastigheter av Petrus Åström och Tage Karlsson, samt även Hamre 5:15. Köpeskillingen för alla dessa förvärv är totalt 250.000:-.



Långele brandstation

Under perioden startar, och delvis färdigställs följande byggnadsföretag:

- Långele brandstation
- Graninge pensionärshem
- Ärebo ålderdomshem
- Nylands bastubyggnad
- Forse barnbispisningslokal
- Ombyggnad av Ledinge skola
- Graningegården, ålderdomshem
- Nya kommunalhuset
- Tillbyggnad av Långele centralskola
- Kommunens förrådsbyggnad
- Badpaviljong i Östmansviken
- Reningsbrunn i Långele 3:18
- Läkarbostad med mottagningslokaler
- Veterinärbostad
- Två pensionärshem i Långele
- Ledinge bastubyggnad

Under perioden verkställdes ombyggnationer och större reparationer av:

- Graninge kommunalhus
- Hamre lärarbostad
- Gamla ålderdomshemmet i Långele

Många projekt rörande vatten och avlopp färdigställs under perioden t.ex: Näsbrännan, Västerflo, Nordsjö, Örbäcks övre, Algot Åslunds, Granliden, Lundbergs-Gidlunds, Örbäck nedre, Minkelberget, Gåstjärnsberget, Stenhammaren, Graningebruk samt ledning i bron över Faxälven.

Oljeeldning installeras i de flesta av kommunens fastigheter och anläggningar. Omfattande inköp av inventarier och utrustningar görs till Graningegården, Nya kommunalhuset, Centralskolan, Ledinge skola och Forse bespisningslokal.

För brandväsendets räkning inköps brandbil/stegvagn samt en bil som byggs om till tankvagn. En ny jeep köps in till förrådet och en ny bokföringsmaskin köps till kommunalkontoret.

Kostnaderna för alla de uppräknade projekten uppgår till omkring fem miljoner kronor.

Andra betydelsefulla händelser och beslut är bidragen till olika samlingslokaler; Österforse Folkets Hus får ett bidrag på 25.000:-, Graningebruks Folkets Hus får 13.500:- och till en samlingslokal i Ledinge beviljas 20.000:-. Övriga samlingslokaler får dela på ett bidrag om 26.500:-.

Byarna Åkroken, Boviken och Bäckängetområdet får tillsammans ett anslag på 20.000:- till elektrifiering. 5.000:- beviljas för ytterbelysning i Långele samhälle. För anläggande av tennisbana, parkeringsplatser och lekplatser beviljas 5.000:-. Långele kommun har under perioden hos Kungl. Maj:t framfört besvär över taxeringen av Hjälta AB:s tunnel och får sina besvär bifallna. Också andra besvär gällande bolagets fastighetstaxering bifölls vilket, innebar ett årligt skattebelopp på omkring 40.000:-.

1956

Beslut om att bygga två pensionärshem i Österforse.

Stort antal ärenden om hyror, bostäder, lokaler, egnahems och förbättringslån.

Vattenförsörjningen i Hamre, Viksmon och Åberget utreds.

Hembygdsföreningen önskar uppföra en hembygdsgårds. Utredning tillsätts.

Stor utredning tillsätts angående ytterbelysningens ordnande.

LAIF får medel till ungdomsverksamhet i gamla kommunalhuset.

Den gamla polisstationen säljs. Ny polisstation projekteras och byggs.

Projektering av ny gymnastiksal vid centralskolan.

Beslut om att Björknäsets skola skall rustas upp och byggas om.

Förslag till nya kvarters- och gatunamn lämnas in från arbetsgruppen - och godkänns.

Lärarbostaden och bespisningen i Flo nedlagda skola hyrs ut till anställda vid Vattenfall.

Herr Wandergren ansöker om att få starta kioskrörelse i Bostadsrättsförening Violens hus.

Nylands och Flo skolor är nu nedlagda och lokalerna hyrs ut till möten och fester.

Emma Olsson donerar 11.179:38 till kommunen, vilket emottages med tacksamhet. Utredning är tidigare tillsatt för renhållningen. Säcktömning förordas.

1957

Den nya polisstationen står klar.

Den nya gymnastiksalen byggs.

VA-projektet startar i Hamre.

Utredning angående barndaghem redovisades (utredningsgruppen fick uppdraget 1954). Eftersom ingen kostnadsberäkning fanns återremitterades förslaget. Frågan är



uppe vid ett flertal tillfällen. 1966 får barnavårdsnämnden till slut uppdraget att utreda frågan om hur barnomsorgen skall ordnas. 1969 köper kommunen tomt och först 1970 startar bygget av barndaghem för 45 barn. Badpaviljongen står klar vid Östmansviken. Lokal ordningsstadga upprättas. Stor park utanför nya kommunalhuset pla-

neras.

Långsele - Sollefteå - Boteå bildar ett gemensamt distrikt för arkitekten.

Allmänheten i Viksmon, Näs och Bäckaskog uppvaktar kommunen och önskar VA-projekt.

1958 - 1960

Örbäcks småskola hyrs ut till företag som kemtvättar.

VA-projektet, vattenverket i Viksmon och Näs startar.

Österforse idrottsplats står klar.

Avloppsnetet i Forse och Örbäck byggs ut.

Ny organisation för skolan antas. I distriktet finns följande skolor: Centralskolan, Forse folkskola, Ledinge folkskola, Björknäsets folkskola och Brukets folkskola.

Ytterbelysningen i samhället utreds och ordnas efterhand.

Viks skola är nu nedlagd. Uthyrning av lokalerna diskuteras.

Idrottsplatsstyrelse tillsätts.

Stort antal ärenden som rör egnahems och förbättringslån likaså familjebostadsbidrag.

Många skrivelser rörande VA-projekt av olika slag inkommer till nämnden från allmänheten.

1961

Hälsovårdsnämnden anhåller om att få anställa en hälsovårdsinspektör. Anhållan avslås.

Mark för kolonilotter upplåtes.

Ny "bränngröp" ordnas i Nordsjö.

Ett frivilligt nionde läsår införs.



Vykort. Flygfoto över Långsele 1958

De förtroendevalda gör ett studiebesök på Sollefteå nya sjukhus.

1962

Ytterligare utbyggnad av Centralskolan utreds.

Utredningsgrupp för flygfält tillsätts.

VA-projekten fortskrider.

1963

Ny byggnadsplan för Hamreområdet fastställs.

Verkstadsrörelse i Österforse utreds.

Badpaviljongen byggs ut.

Centralskolan byggs ut.

Idrottsplatsen Faxängen står klar.

1964

Förhandlingar om startande av textilindustri i Långsele.

Förhandlingar med företaget som tillverkar garage.

Förslag inkommer om att Helgum skall tillhöra Långsele nybildade kommun. Förslaget avslås.

Nytt kommunvapen fastställs.

Förslag kommer in om att bygga nio egnahem på "Hamreåkern".
Omfattande inventering av åldringsbostäder genomförs.
Enklare generalplan för Långsele upprättas.
Långseleverken, Örbäck 1:22, startar.
Kommunen lämnar bidrag till utredning om nytt flygfält till Långsele.

1965

Kommunalkamrer Urban Ölander går i pension. Sven Forsberg från Näsåker tillträder tjänsten.
Företagsnämnd tillsätts.
Långsele får egen Folktandvårdsmottagning.
Motion om behovet av barnomsorg. Ännu en utredning i frågan tillsätts.
Hjälta kraftverk köper rätt att dra vattenledning för eget bruk från vattenverket. Priset per m³ vatten blir 38 öre.



Graninge damfotbollslag

Kommunen får statsbidrag på 158.000:- till VA-projekt i Viksmon.
Brand i fabriksbyggnaden Långseleverken. Kommunen ansvarar för återuppbyggnaden.
Ny dragning av vägen Långsele - Sollefteå innebär rivning av Folkets Park och skjutbanan.
Kommunen köper in det nybyggda polishuset.
Långsele ombildade polisförbund upphör och träder i likvidation.

1966

Industrikommittén reorganiseras och minskas till 2 personer.
Problem med vattenförsörjningen i Graningebruk.

Socialnämnden använder annexet i Nordsjö (gamla ålderdomshemmet) till övergångsbostäder.



Skomakare Emil Norling, Viksmon.

Beslut fattas om nya gatunamn.

Topplån till Långsele bostadsstiftelse.

Förfrågan kommer om att bygga sovstugor vid badplatsen.

Biblioteksfrågan utreds. Biblioteksstyrelsen får uppdraget att ansvara för och sköta biblioteket.

Skolbyggnadskommittén äskar ytterligare medel. 577.000:- för att kunna slutföra bygget samt skaffa inventarier.

Fritidsnämnden föreslår att man bygger ett elljusspår, vilket tillstyrkes.

Radiatorfabriken läggs ner vid årsskiftet 1966/67.

Norlings skoindustri hyr nedlagda skolan i Graningebruk.

Barnvårdsnämnden får i uppdrag att utreda behovet av barnomsorg.

Hembygdsföreningen får gratis disponera Nylands f.d. skola för förvaring av gamla föremål.



Urban Ölander

1967

Örbäcks skola rivs.

Omklädningspaviljong och klubblokal byggs på Faxängen.

Långseleverken går i konkurs.

SJ lägger ner hållplatsen i Österforse.

Hembygdsföreningen anhåller om anslag för markköp för uppförande av hembygdsgård i Örbäck.

Ny bro över Faxälven byggs.

1968

New Konfektion som har sin industri i gamla kommunhuset, läggs ned.

Veterinärbostaden renoveras.

Pensionärshemmen i Hamre och Ärebo står klara. Visning för Kn:s ledamöter.

Stiftelse bildas för Långsele flygfält.

Femdagarsvecka införs på skolorna.

AB Nya möbelförsäljningen köper tomt av kommunen.

Pumpstationen i Örbäck rivs.

Samordning av VA för både samhället och det nya tvätteriet utreds.

Fortsatt utbyggnad av pensionärsbostäder i Hamre. Tre huskroppar, tillsammans



fem-
ton
lägen-
heter.
Av-

"Terrassen", Långsele

loppsreningsverket i Hamre projekteras.

Vattenfrågan är fortfarande ett stort problem för Graningeborna.

Kommunalt bostadstillägg till barnfamiljer införs.

Försöksverksamhet med fotvård till pensionärer.

Föreningshuset och fastigheten "Terrassen" rivs.

1969

Den nya kommunindelningen diskuteras.

VA-projektering i Forse och Graninge. Graningeverken medverkar och bidrar.

Planering för golfbana i Österforse. Graningeverken upplåter mark.

Kommunen säljer ett tiotal tomter för bostäder.

I Graninge och Ledinge borrar och undersöker man vattentillgången.

Fem hyreslägenheter uppförs i Björknäset för uthyrning till anställda vid Norlings skoindustri för produktion av "Graningekängan".

Personalfrågan vid byggnadskontoret utreds.
Yrkerskolan läggs ner från och med läsåret 1969/70.
Tippen i Nordsjö har problem. Bättre tillsyn krävs.
LAIF förvärvar Kjell Hanssons loge i Nordsjö.
230.000:- avsätts i budget för asfaltering av gator och vägar i centrum.
Långsele flygfält invigs.
ABF och Medborgarskolan bedriver lekskoleverksamhet.
Tomt för barndaghem föreslås intill idrottsplatsen.
Förslag om kommunsammanläggning. Beslut enligt samarbetsnämndens rekommendationer.
Gamla tvätten förvärvas av kommunen. Man hyr ut lokalerna för industriändamål.

1970

Lokal hälsovårdsordning fastställs.
Elransonering pågår. Varannan gatlykta släcks.
Ett antal villatomter säljs.
Avloppsfrågan för Nordsjö gamla ålderdomshem utreds. Beslut om biologisk damm.
Kanslipersonal från Sollefteå hjälper till vid kontoret i Långsele. Hög arbetsbelastning.
Viksmöns skola byggs om till gymnastik- och ungdomslokal.
VA-projektet Hamre Östra startar.
Golfklubben får ekonomiskt anslag.



Viksmöns skola

Östergraninge och Björknäset får vägbelysning.
Länstyrelsen förordar Gustav Fagerström till kommunfullmäktiges ordförande i nya Sollefteå kommun.
Bidrag ges till nybildade LION:s club i Långsele.
Utredning startar om vattensituationen i Flo.
Långsele Industri i Örbäck får bidrag till asfaltering, ytterbelysning m.m.
Beslutas att bygga ett barndaghem för 45 barn.

Ny hyressättning för pensionärslägenheterna med anledning av de nya kommunala pensionstilläggen.

Kommunen anhåller hos Länsstyrelsen om dispens avseende anläggning för slamdeponering Västerflo 3:23.

Vattenförsörjningen inom Ledinge och Karlsmyran åtgärdas.

Förteckning över de nämnder, styrelser och kommittéer som var aktuella under 1960-talet.

Arbetslöshetsnämnden

Barnavårdsnämnden

Biblioteksstyrelsen

Styrelsen för Graninge sockenbibliotek



Polishuset i Långsele

Bostadsrättsföreningarna Ängen, Violen, Erstad och Renen hade kommunal representant i styrelsen

Representant för Bosättningslånen

Byggnadsnämnden

Civiltjänstnämnden

Familjebidragsnämnden

Fastighetstaxeringsnämnden

Hamre vattenledningsförening

Hemhjälpsnämnden

Hyresnämnden

Hälsovårdsnämnden

Idrottsplatsstyrelsen

Idrotts och fritidsnämnden

Kommunfullmäktige

Kommunalnämnden

Landskommunernas förbunds länsavdelning
Lantmäteriförrättningar
Långsele andelstvättstugeförening
Lönenämnden
Mantalsskrivningsärenden
Nykterhetsnämnden
Nämndemän
Pensionsnämnden
Polisdistriktets förbundsfullmäktige
Revisorer, roteombud och skiftesgodemän
Skolstyrelsen
Socialnämnden
Taxeringsnämnden
Trafiknämnden
Valnämnden
Vattenverksstyrelsen
Överförmyndarnämnden

Många av ovanstående myndigheter har stora luckor i sina arkiv. Detta gäller främst mindre styrelser och nämnder som bara funnits under en kortare tid. I några fall finns inga handlingar alls överlämnade.

Slutord

Befolkningskurvan har varken förr eller senare befunnits på så hög nivå som när de förtroendevalda i *Långsele Nybildade kommun* höll sitt första fullmäktigesammanträde i januari 1952.

Omkring 4000 personer var mantalsskrivna i Långsele och i Grånge bodde 1450 personer. Det var kanske inte så konstigt att framtidstron var stark och att det ena storslagna kommunala bygget avlöste det andra under hela 1950-talet.

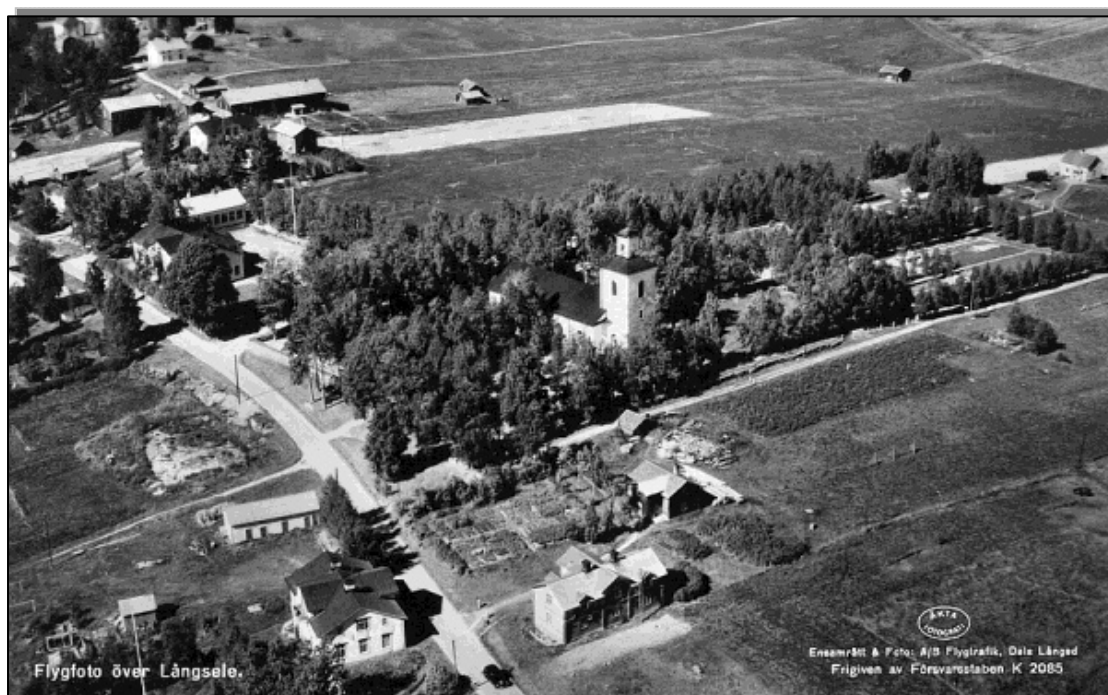
Järnvägen med sin station och sina lokstallar, kraftverksbygget i Forse, försvarets skomakeri och "tvätten" är bara några av de ganska stora arbetsplatser som var förlagda till den nybildade kommunen. Jord- och skogsbruket var fortfarande viktiga näringar, främst i Grånge där det i mitten av 1960-talet fanns 150 skogsarbetare och hästkörare. Hjalta kraftverksbygge (1945 - 1949) blev starten till ett ökat bostadsbyggande i form av egna hem och flerfamiljshus. Efterkrigstiden präglades av stark framtidstro i hela Sverige och ny teknik innebar inte alltid rationaliseringar, neddragningar och färre arbetstillfällen.

Näringslivet blomstrade och under 50-talet fanns ett 40-tal näringsidkare i Långsele tätort, exempelvis hotell, konditorier (8 st!), livsmedelsaffärer, radiohandlare, fotografer, herrekiperingar och sybehörsaffärer och dessutom inrättningar som läkar- och tandläkarmottagning, försäkringskassa, banker och polisstation.

För många av oss verkar 1950- och 60-talen inte så avlägsna och det är kanske därför som den här tidsperioden ännu inte hunnit bli så intressant och efterfrågad på museer, bibliotek och i arkiv. Men det var en tid i förändring. I slutet av storkommunernas tid (1952 – 1970) så brottades de förtroendevalda i Ådalens samtliga kommuner med samma problem. Industrimark köptes in och det experimenterades med många olika former av etableringsstöd men alltför många förlorade arbetstillfällena skulle ändå aldrig komma att ersättas.

Kommunarkivet i Sollefteå, hösten 2010.

Carina Alm
Arkivföreståndare



Vykort. Flygfoto över Långsele



Graninge bruk



*Shell bensinstation,
Södra järnvägsgatan
i Långsele, 1969*



*Lokmästarexpeditionen, Långsele
järnvägsstation*

Pris 20:-